

## Настройки и инструкции по настройке окружения камеры Neware

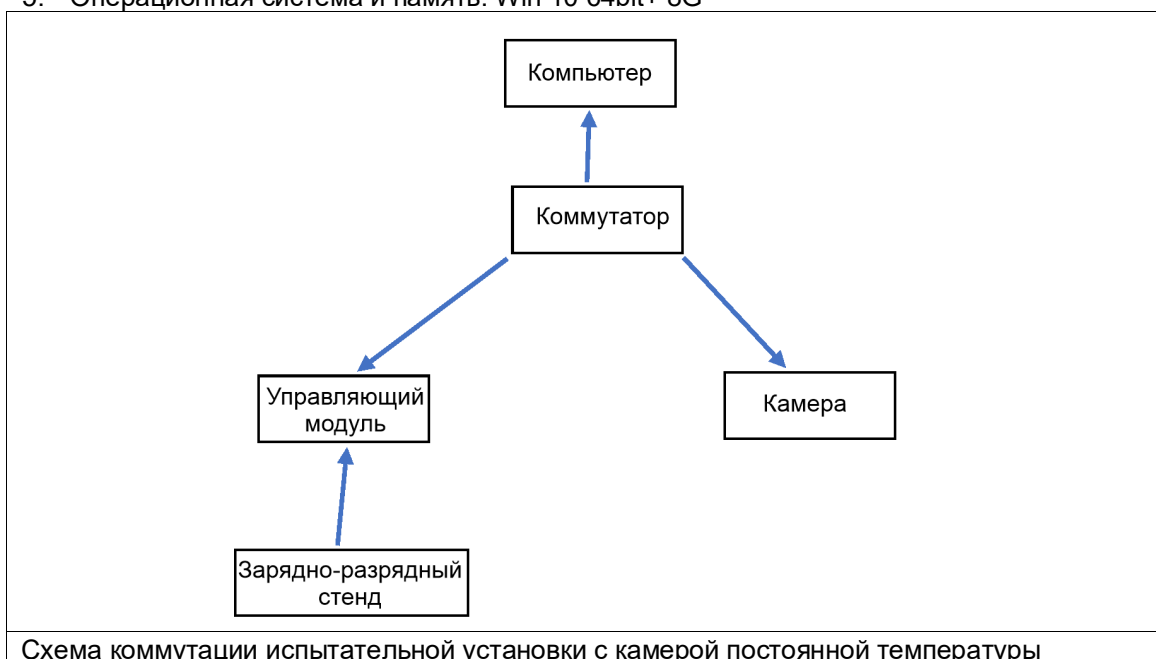
### Содержание

1. Информация о системе
2. Режим и конфигурация блока управления и камеры
3. Конфигурация клиента BTS и сервера BTS
4. Часто задаваемые вопросы

## 1) Информация о системе

### Информация о версии

1. Версия клиента BTS: BTS client 8.0.0.474(2020.12.22) {Прямая совместимость для последней версии}
2. Версия сервера BTS: BTS server(R3)-8.0.0.186(2021.01.05) {Прямая совместимость для последней версии}
3. Версия блока управления: 4S\_2.12.7.4\_20201117\_135042 {Прямая совместимость для последней версии}
4. Версия отчетов: Нет
5. Операционная система и память: Win 10 64bit+ 8G



**Обратите внимание:** схеме не применима к камере «все в одном». В этом случае внутри камеры уже установлен выключатель. Камера может подключаться к компьютеру через TCP/IP порт напрямую.

## 2) Режим и конфигурация блока управления и камеры

- а) Введите в браузере IP-адрес блока управления (LP) для входа в систему (Имя пользователя: neware; Пароль: xinwei), см. рисунок 2.

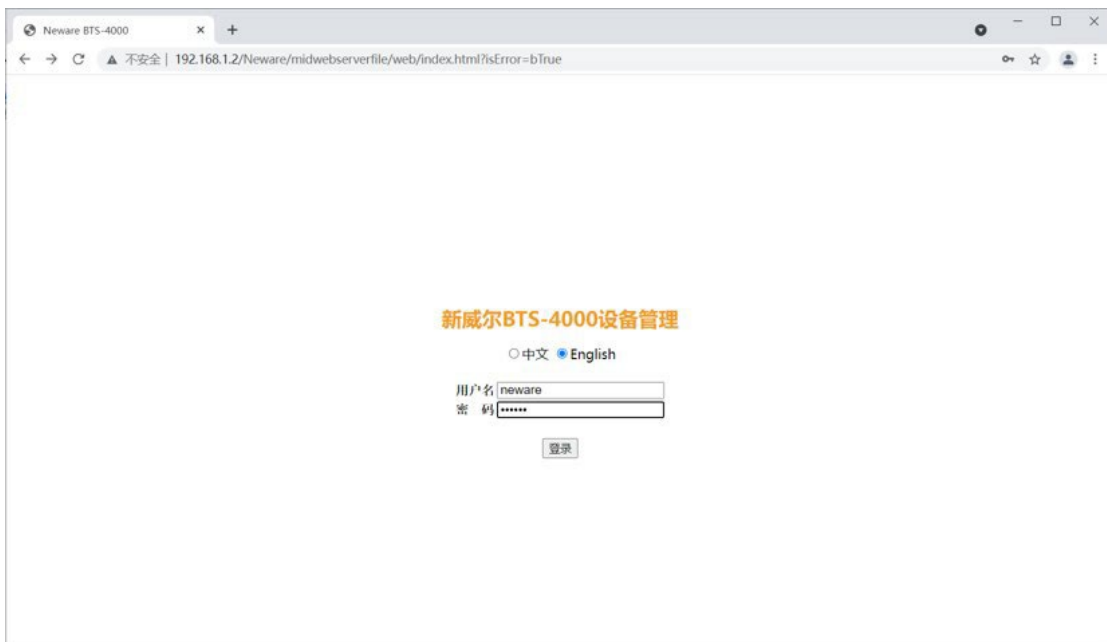
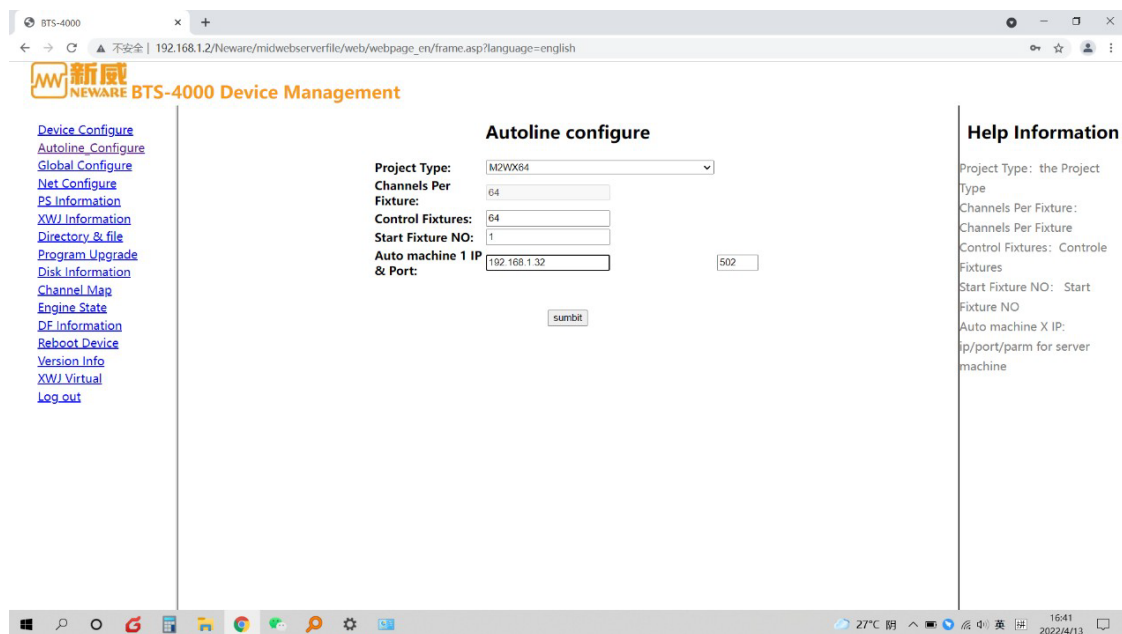


Рисунок 2: Интерфейс входа в систему

b) Нажмите "**Настроить автолинию**", выберите режим типа проекта, "**M2WX64**".

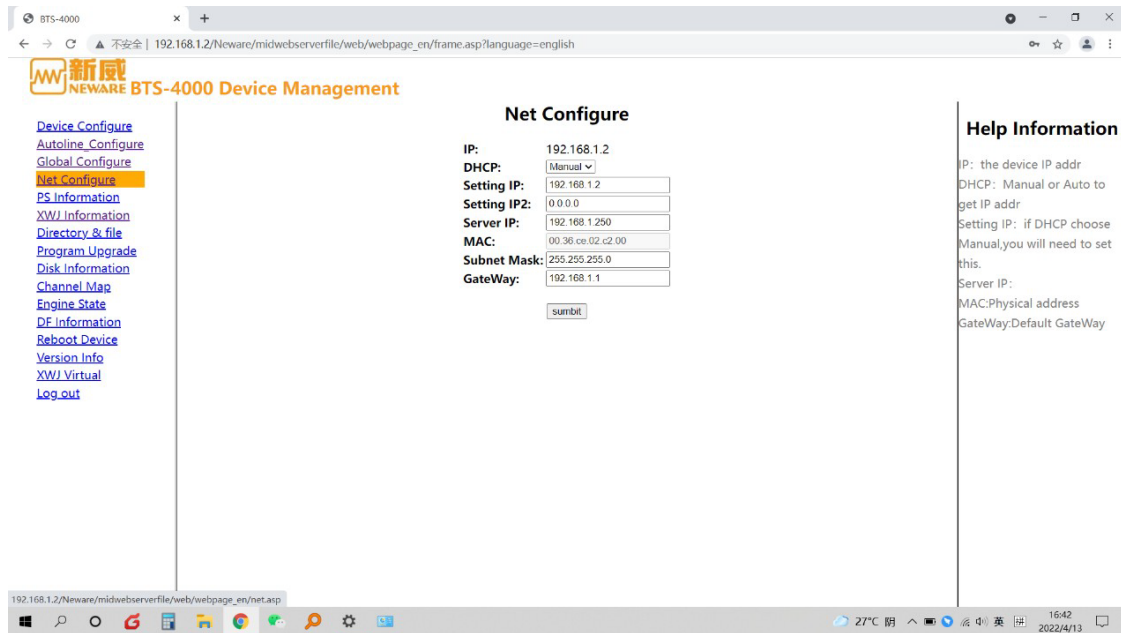
Вводим IP и порт камеры в "auto machine 1 IP"  
Следует отметить: Есть белая подсказка, которая демонстрирует IP и порт камеры.



### 3) Конфигурация клиента BTS и сервера BTS

1) Настройка IP-адреса сервера и компьютера

Нажмите "Net configure"



IP-адрес сервера – это IP-адрес управляющего компьютера.

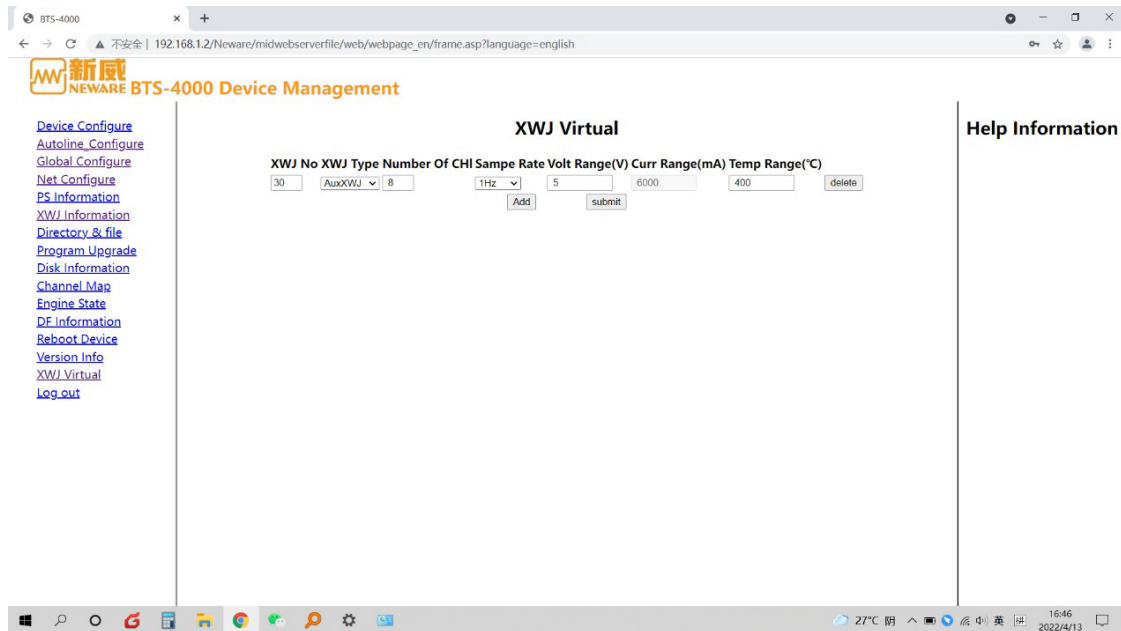
Как правило, по умолчанию SP блока управления системы испытания аккумуляторов Neware составляет 192.168.1.250.

Тогда TCP/IP V4 Ethernet управляемого компьютера также равен 192.168.1.250.

Итак, ip сервера в данном случае равен 192.168.1.250.

## 2) Добавление виртуального вспомогательного канала

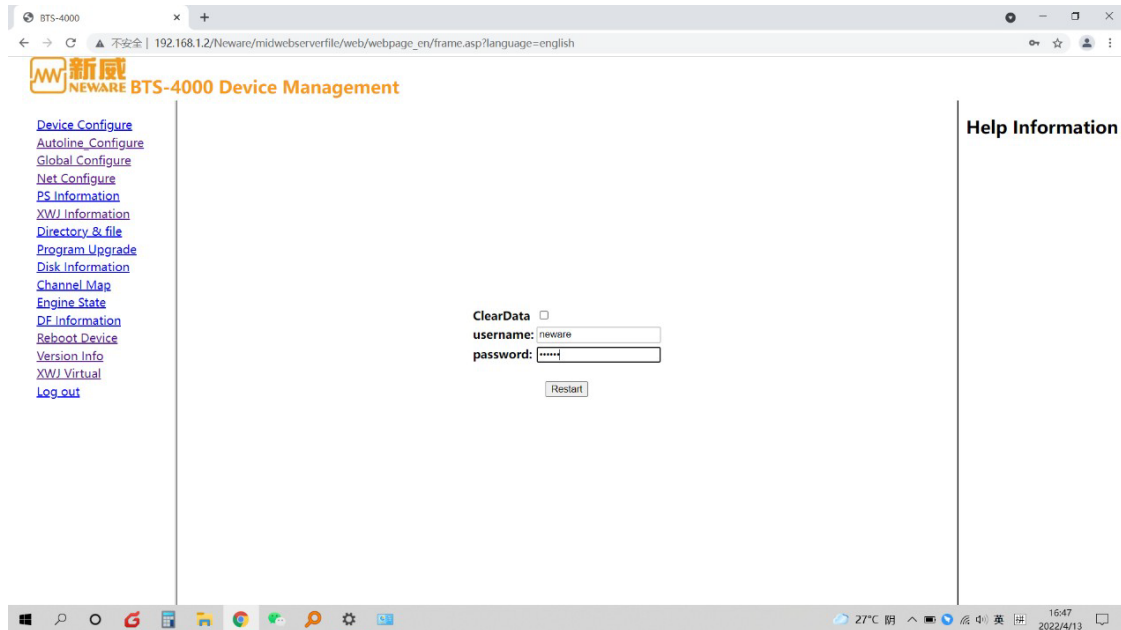
Нажмите "XWJ virtual"



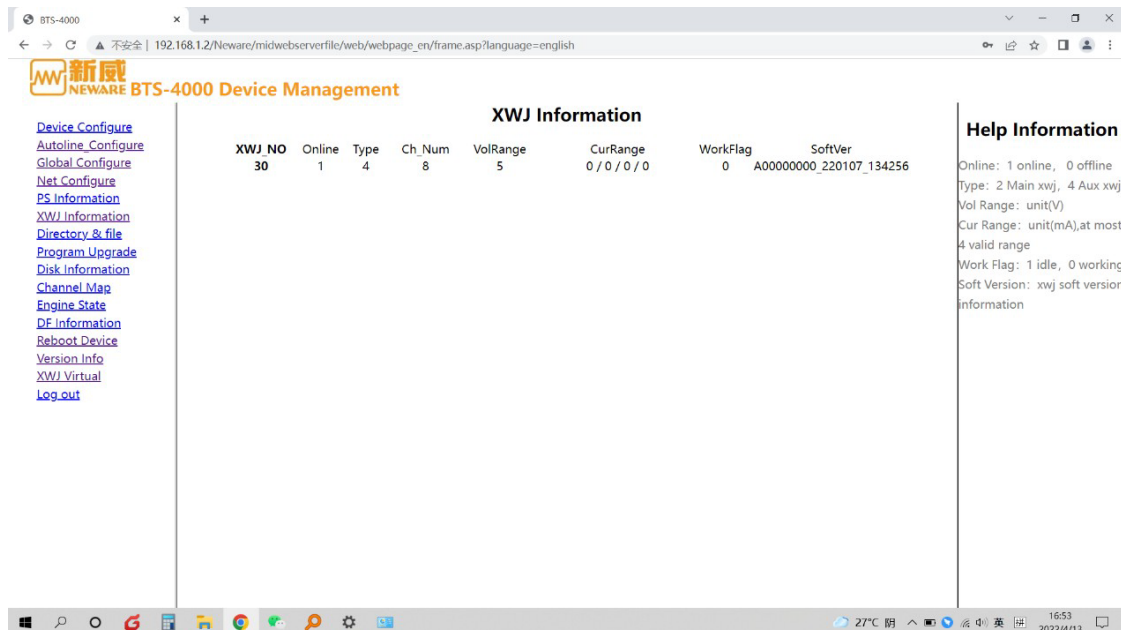
Как правило, мы используем вспомогательный канал для проверки температуры. Мы можем построить виртуальные вспомогательные каналы, если у нас нет реального вспомогательного канала. *Камера имеет регулирование температуры с обратной связью. Таким образом, камера может проверять и передавать информацию о температуре своему контроллеру, чтобы правильно контролировать температуру в камере.* Виртуальный вспомогательный канал поможет основному каналу узнать температуру камеры. У каждого испытательного стенда есть свой идентификатор устройства. Для камеры «все в одном» имеются 160 каналов. Идентификатор устройства по умолчанию находится в диапазоне от 1 до 20. Мы установили 30 в качестве идентификатора устройства виртуального канала aux, он же **XWJ No**. Тип XWJ должен

# NEWARE

быть Aux XWJ. Оставьте параметр rest в качестве настройки по умолчанию. После этого нажмите "отправить".\



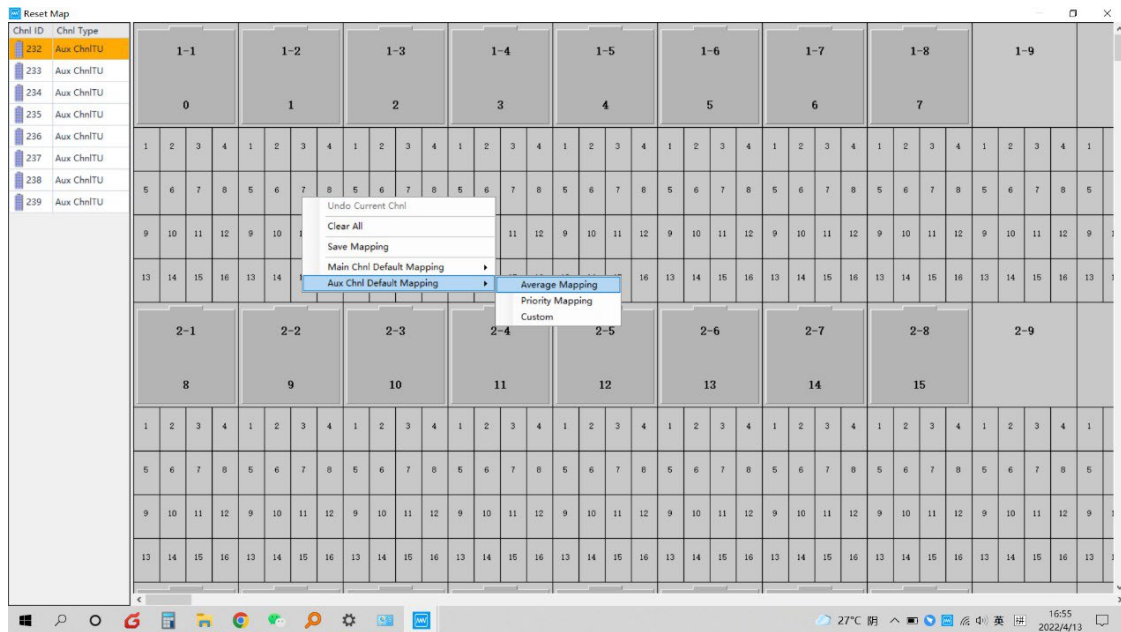
- 3) После настройки, добавим виртуальный XWJ, запомнив блок управления  
Нажмите "перезагрузить машину", имя пользователя: neware; пароль: xinwei ;  
Затем нажмите «перезагрузить» (перезапуск обычно занимает 1-2 мин)
- 4) После перезагрузки вводим LP в браузере и снова входим в систему.



Проверьте "Информация XWJ", там есть XWJ\_No, 30, который мы добавили на последнем шаге.

Это означает, что блок управления испытательным стендом аккумуляторной батареи успешно подключен к камере.

## 5) Отображение виртуальной вспомогательной машины в клиенте BTS.



В клиентском интерфейсе BTS нажмите «сбросить сопоставление»

Если вы не нанесли еще на карту основной канал, вам нужно сначала нанести его на карту. Щелкните правой кнопкой мыши по листу, Сопоставление основного канала, 1\*8.

После отображения основного канала, щелкните правой кнопкой мыши по листу, установите вспомогательное отображение канала, усредненное отображение.

После отображения вспомогательного канала щелкните правой кнопкой мыши по листу и выберите «Сохранить сопоставление».

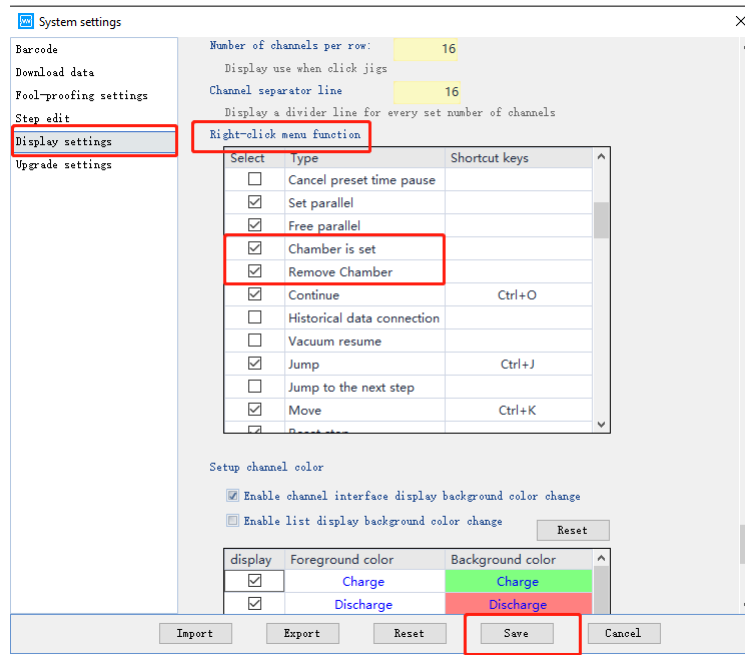
## 6) Режим активной камеры в клиенте BTS

a) Нажмите «настройки» на панели инструментов в клиенте BTS.

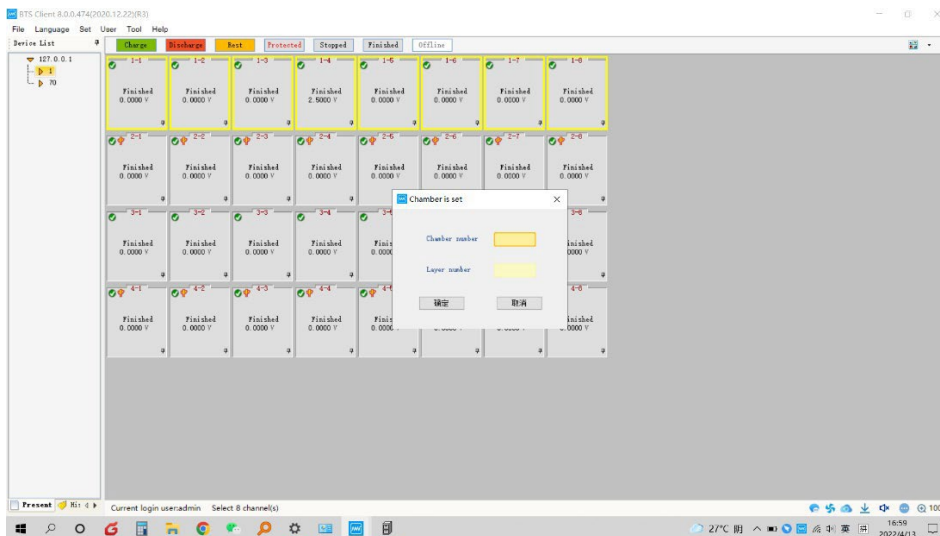


b) Нажмите «Системные настройки»

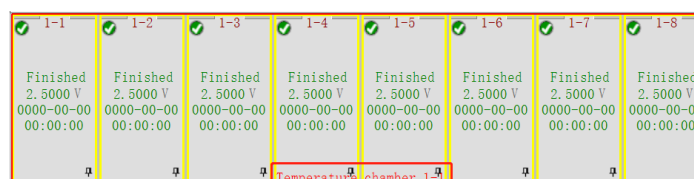
c) Нажмите «настройки дисплея»



- d) Выберите «камера установлена» и «удалить камеру»
- e) Нажмите "Сохранить", чтобы сохранить настройки {имя пользователя: admin; пароль: neware;}
- f) Установите «камеру»
- 7) Выберите канал в первом ряду.

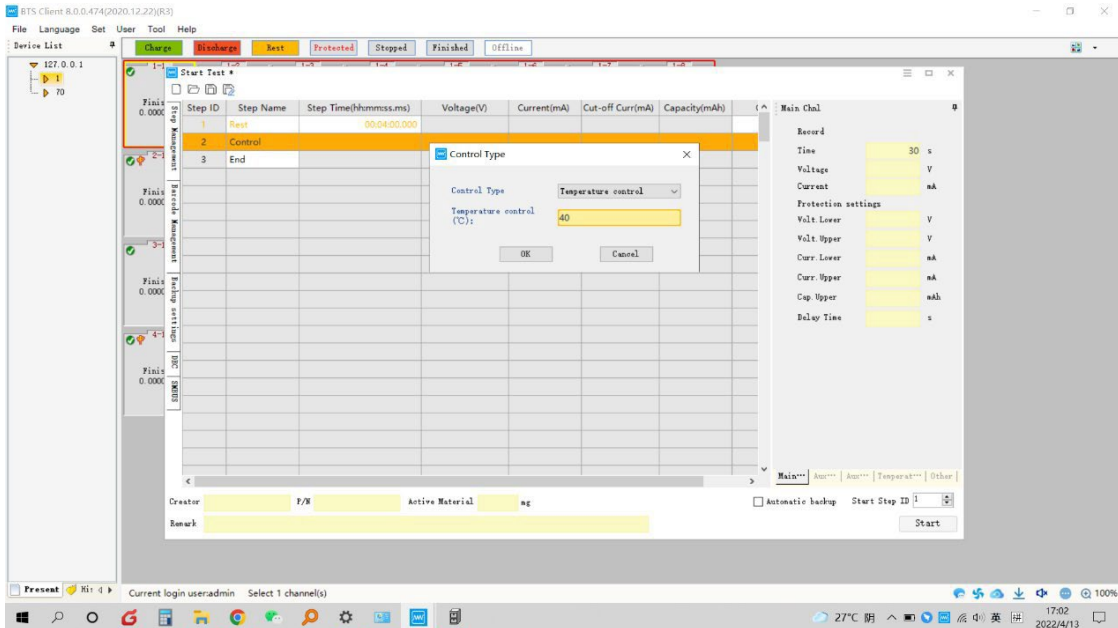


- a) Правой кнопкой мыши выбираем область, нажимаем "камера установлена"
- b) Введите "1" как для номера камеры, так и для номера слоя.
- c) Затем нажмите «Да». (Из-за языковых проблем окон, возможно, вы увидите «确定» слева и «取消» справа вместо «да» и «нет». Пожалуйста, нажмите «确定» справа.

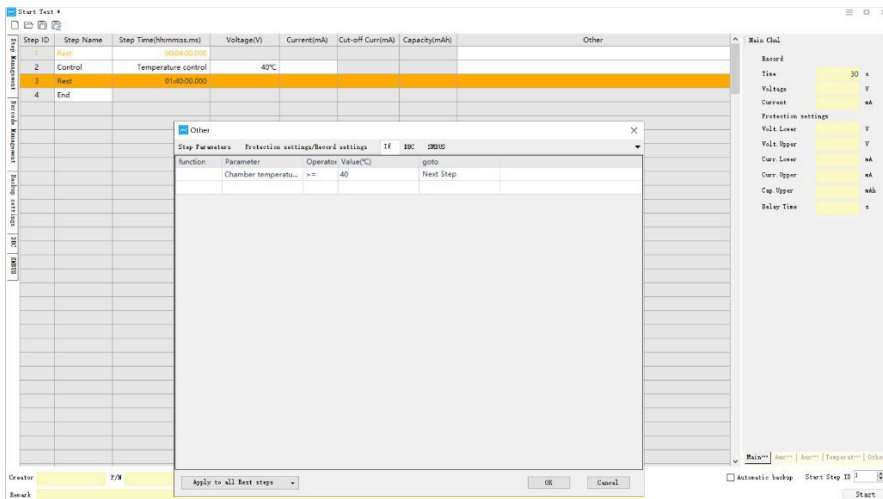


Камера была подключена к испытательному стенду аккумуляторной батареи

- 8) Использование клиентского программного обеспечения BTS для контроля температуры камеры



- a) Нажмите на шаг "управление", тип управления: контроль температуры, контроль температуры "любые значения в диапазоне регулирования температуры камеры"
- b) Как использовать «температуру камеры в реальном времени» в качестве условия для запуска испытания?



В ступенях есть контрольная ступень, которая контролирует температуру камеры.

Пожалуйста, отметьте «другое» в листе.

Нажимая "другое" каждого шага, вы можете построить некоторые индивидуальные параметры для этого шага. Нажмите "ЕСЛИ"

<

параметры: температура в камере; Компаратор: >, < или =;

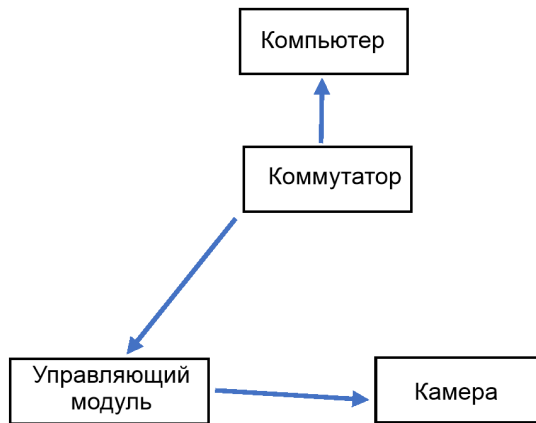
Сравнительное значение: значение температуры (0~60), единица измерения по умолчанию, °C.

Перейдите в раздел: Завершено, защищено, Стоп, следующий шаг;

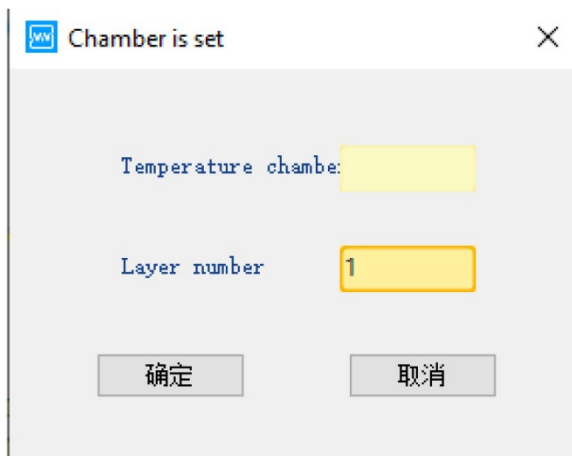
>

#### 4) Часто задаваемые вопросы

- a) Неправильное аппаратное подключение



## b) Настройки камеры



Когда вы установили камеру, номер слоя может быть только "1".